

H4031



GoSmart Home langaton paristokäyttöinen video-
ovikello IP-09C, jossa on Wi-Fi



Sisällysluettelo

Turvallisuusohjeet ja varoitukset	2
Pakkauksen sisältö	3
Tekniset tiedot	4
Laitteen kuvaus	5
Asennus ja kokoonpano	6
Kuvakkeet ja merkivalot	9
Hallintalaitteet ja toiminnot	11
Vianmääritys FAQ	12

Turvallisuusohjeet ja varoitukset




Lue käyttöohjeet ennen laitteen käyttöä.



Noudata tämän käyttöoppaan turvallisuusohjeita.



Älä hävitä sähkölaitteita lajittelemattomana yhdyskuntajätteenä, vaan käytä lajiteltujen jätteiden keräyspisteitä. Ota yhteyttä paikallisiin viranomaisiin saadaksesi ajantasaista tietoa keräyspisteistä. Jos  sähkölaitteita hävitetään kaatopaikoille, vaarallisia aineita voi kulkeutua pohjaveteen ja pääsevät ravintoketjuun ja vahingoittavat terveyttäsi.

EMOS spol. s r.o. vakuuttaa, että tuote H4031 on direktiivien olennaisten vaatimusten ja muiden asiaa koskevien säännösten mukainen. Laitetta voidaan käyttää vapaasti EU:n alueella.

Vaatimustenmukaisuusvakuutus löytyy verkkosivuilta <http://www.emos.eu/download>.

Laitetta voidaan käyttää yleisen luvan nro VO-R/10/07.2021-8, sellaisena kuin se on muutettuna, perusteella.

Pakkauksen sisältö

Wi-Fi ovikello

Rungon suojus (sadesuoja)

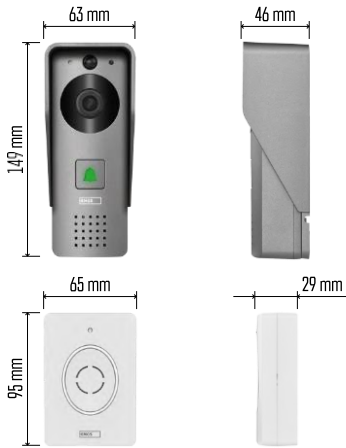
Langaton ovikello

Liitäntäkaapeli

Asennusmateriaali - ruuvit

Käsikirja





Tekniset tiedot

Ulkoyksikkö:

Virta: DC 12 V Resoluutio: 1

920 × 1 080 Objektiivi: 2,69

mm JX-F37 Objektiivin

kulma: 110°.

PIR-etäisyys: enintään 4 m

Varastointi: SD-kortti (max. 64 gb), pilvitalennus

Suojausaste: IP44

Käyttäjien enimmäismäärä: 10

APP: EMOS GoSmart Androidille ja iOS:lle

Liitettävyyys: 2.4GHz Wi-Fi IEEE 802.11b/g/n

Taajuusalue: 2.400-2.4835 GHz

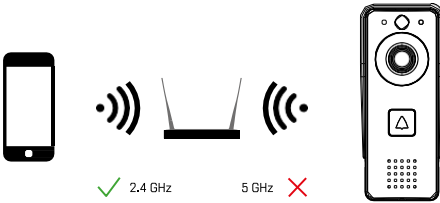
Langaton ovikello:

Virta: 3× AA (LR6) 4,5 V DC

Taajuus: 433,92 MHz ±250 kHz Etäisyys:

noin 80 m (avoin tila).

Ilmoitus



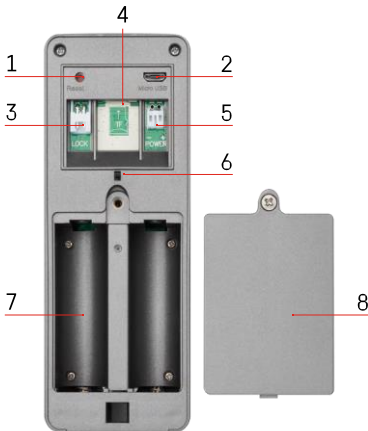
Kamera tukee vain 2,4 GHz:n Wi-Fi-yhteyttä (ei tue 5 GHz:n taajuutta).



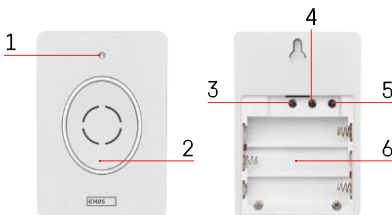
Laitteen kuvaus

Ulkoyksikön kuvaus

- 1 - Mikrofoni
- 2 - PIR-anturi (liiketunnistin)
- 3 - Valoanturi
- 4 - Linssi
- 5 - IR-valaisin
- 6 - Puhelupainike, jossa on tilan LED:
 - LED vilkkuu punaisena ja vihreänä: Lataa akkua.
 - LED vilkkuu punaisena: Odotetaan verkon konfigurointia.
 - LED vilkkuu vihreänä: verkkoa konfiguroidaan.
 - LED on vihreä: se toimii oikein.
 - LED on keltainen: Huomautus: Jos paristoja ei ole asennettu, merkkivalo on vain keltainen).
 - LED ei pala punaisena ja vihreänä: heikko virtälähde valmiustilassa.
- 7 - Puhuja



- 1 - RESET-painike
- 2 - Mikro-USB-portti
- 3 - Portti lukituksen ohjausta varten
- 4 - TF-korttipaikka/Micro SD-korttipaikka (max. 64 GB, Class 10, FAT32)
- 5 - Portti virtalähdettä varten
- 6 - Varkaudenestohälyttimen kytkin
- 7 - Paristolokero (Emme suosittele H4031:n käyttämistä paristoilla, laite on suunniteltu ensisijaisesti kaapelivirtaa varten).
- 8 - Paristolokeron kansi

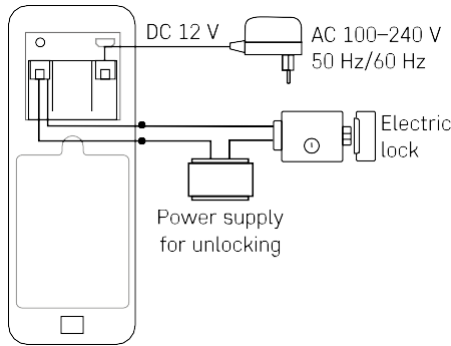
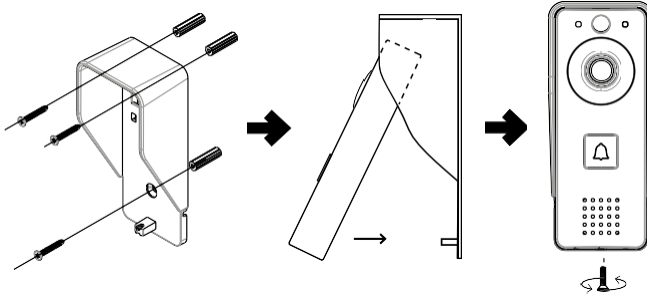


Langattoman ovikellon kuvaus

- 1 - Tila-LED:
 - LED vilkkuu punaisena: se toimii oikein.
 - LED on punainen: jännitteen lasku alle 3,3 V.
- 2 - Puhuja
- 3 - Työtila
- 4 - Melodian valinta
- 5 - Melodian voimakkuus:
 - Matala
 - Medium
 - Korkea
- 6 - Tilaa akuille

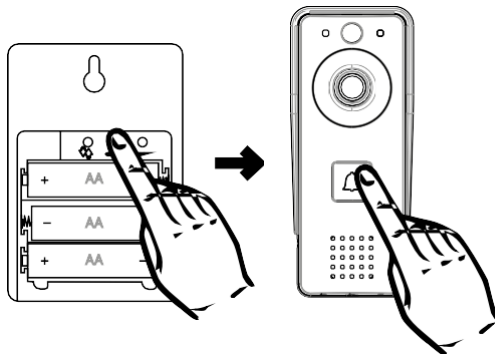
Asennus ja kokoonpano


Ulkoyksikön asennus



1. Kiinnitä video-ovikellon rungon suoja (sadesuoja) seinään mukana toimitetuilla ruuveilla.
2. Seinään asennettavan video-ovikellon asennuskorkeus on 140-160 cm maasta.
3. Varmista, että PIR-anturi ei ole suorassa auringonvalossa.
4. Kytke virtälähde video-ovikellon sisääntuloon kuvan osoittamalla tavalla.
5. Kiinnitä videokello pohjassa olevalla ruuvilla kuvan mukaisesti.

Langattoman ovikellon asennus



1. Aseta paristot ovikelloon.
2. Paina  -painiketta 3 sekunnin ajan, jolloin kuuluu Ding-Dong-ääni.
3. Paina sitten Wi-Fi-ovikellon soittopainiketta, jolloin laite antaa äänimerkin ja syttyy samalla siniseksi -pariliitos onnistui.

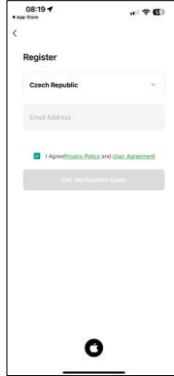
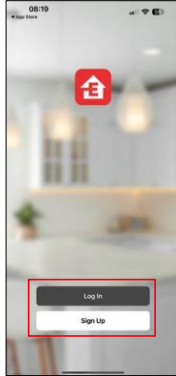
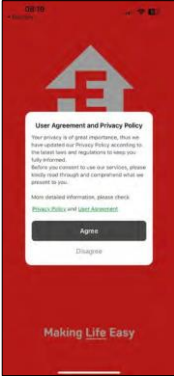
Pariliitos sovelluksen kanssa

EMOS GoSmart -sovelluksen asentaminen



Sovellus on saatavilla Android- ja iOS-käyttöjärjestelmille Google Playsta ja App Storesta. Voit ladata sovelluksen skannaamalla kyseisen QR-koodin.

EMOS GoSmart -mobiilisovellus



Avaa EMOS GoSmart -sovellus, vahvista tietosuojakäytäntö ja napsauta Hyväksyn. Valitse rekisteröintivaihtoehto.

Kirjoita voimassa olevan sähköpostiosoitteen nimi ja valitse salasana. Vahvista suostumuksesi tietosuojakäytäntöön. Valitse Rekisteröidy.

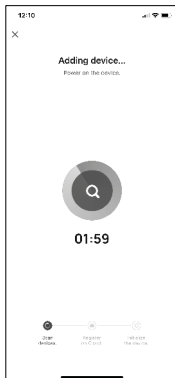


Valitse Lisää laite.

Valitse GoSmart-tuoteryhmä ja valitse Video Doorbell IP-09C.

Nollaa laite kameran takana olevalla RESET-painikkeella ja jatka sovelluksen käyttöä.

Kuulet tervetuliaiviestin, jonka lopussa lukee "odota". Odota noin 5 sekuntia ja jatka.



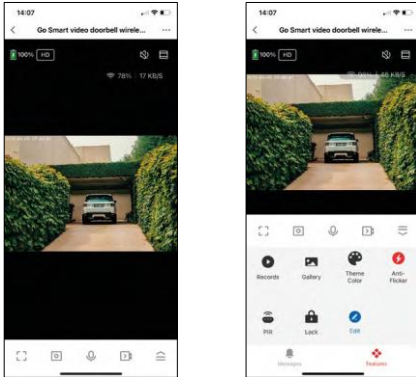
Anna Wi-Fi-verkkosi nimi ja salasana. Nämä tiedot pysyvät salattuina, ja niitä käytetään, jotta kamera voi kommunikoida mobiililaitteesi kanssa etänä.

QR-koodi ilmestyy mobiililaitteesi näyttöön. Aseta QR-koodi kameran linssin eteen.

Vahvista, että olet kuullut äänimerkin onnistuneesta pariliitoksesta. Laitte löytyy automaattisesti.

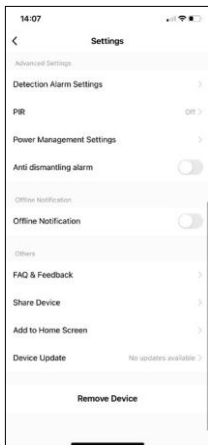
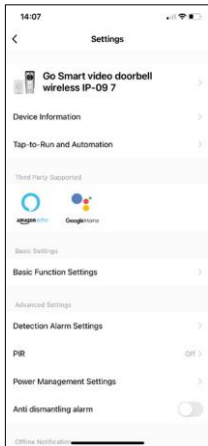
Kuvakkeet ja merkkivalot

Sovelluksen hallintalaitteiden kuvaus



...	Lisäasetukset (kuvattu tarkemmin seuraavassa osassa)
📶 98% 48 KB/S	Signaalin laatu ja nopeus
HD	Videolaadun vaihtaminen (HD/SD)
🔇	Mykistä
📄	Suurena
📐	Koko näytön tila
📷	Ota kuvia sovelluksen avulla ja tallenna ne mobiilialbumiin.
🗣️	Puhu
📹	Ota video sovelluksen avulla ja tallenna se mobiilialbumiin.
☰	Laajenna valikko
🔁	SD-kortille tallennetun videon toistaminen
🖼️	Katso sovelluksen ottamia videoita ja valokuvia
🌑	Vaalea tila / pimeä tila
⚡	Välkynäestotila (Jos kameran ympäristö aiheuttaa videon välkkymistä sovelluksessa).
📡	Liiketunnistimen asetukset
🔒	Lukituksen avaaminen/lukitseminen
🔗	Muokkaa kuvakkeita + lisää toisen laitteen hallinta
✉️	Viestinäyttö (liiketunnistus...)

Laajennusasetusten kuvaus



- Laitteen tiedot - Perustiedot laitteesta ja sen omistajasta.
- Tap-to-Run ja automaatio - Näytä laitteelle määritetyt kohtaukset ja automaatiot. Kohtausten luominen on mahdollista suoraan sovelluksen päävalikossa kohdassa "Scenes". Esimerkiksi H4031 voidaan automatisoida niin, että se kytkee liiketunnistuksen ja pimeään tilan päälle kello 18.00-7.00 välisenä aikana.
- Perustoimintoasetukset - Ota käyttöön tai poista käytöstä perusohjaustoiminnot, kuten näytön automaattinen kierto tai vesileiman asettaminen kellonajan ja päivämäärän näytöllä. Toinen tärkeä asetus on mahdollisuus valita yksi- tai kaksisuuntainen viestintä.
- Tunnistushälytysasetukset - Hälytysasetukset, mahdollisuus ottaa käyttöön ihmiskehon suodatus. Tämä ominaisuus on tärkeä, jos et halua, että laite hälyttää jokaisesta liikkeestä, vaan vain silloin, kun se tunnistaa henkilön. (Tämä estää hälytykset, kun auto, eläin tai tarisevät puut kulkevat ohi).
- PIR - Liiketunnistimen kytkeminen päälle/pois päältä ja sen herkkyyden asettaminen.
- Virranhallinta-asetukset - Näyttää akun senhetkisen tilan, virtalähteen ja kytkee ilmoitukset päälle, jos akku laskee alle tietyn prosenttiosuuden.
- Purkamisen estävä hälytys - Kun tämä toiminto on käytössä, se antaa sireeniäänen, kun kello irrotetaan kotelostaan. Sovellus myös ilmoittaa siitä ilmoituksella ja ottaa kuvan kyseisellä hetkellä. Tämä on turvaominaisuus, jolla estetään laitteen varastaminen.
- Offline-ilmoitus - Jatkuvien muistutusten välttämiseksi lähetetään ilmoitus, jos laite on yli 30 minuuttia offline-tilassa.
- UKK ja palaute - Katso yleisimmät kysymykset ja niiden ratkaisut sekä mahdollisuus lähettää kysymys/ehdotus/palaute suoraan meille.
- Jaa laite - Jaa laitteen hallinta toiselle käyttäjälle
- Lisää aloitusnäyttöön - Lisää kuvake puhelimen aloitusnäyttöön. Tämän vaiheen avulla sinun ei tarvitse avata laitettasi sovelluksen kautta joka kerta, vaan voit vain napsauttaa suoraan tätä lisättyä kuvaketta, jolloin pääset suoraan kameranäkymään.
- Laitteen päivitys - Laitteen päivitys. Vaihtoehto automaattisten päivitysten ottamiseksi käyttöön
- Poista laite - Poista ja hahduta laite. Tärkeä vaihe, jos haluat vaihtaa laitteen omistajaa. Kun laite on lisätty sovellukseen, laite on pariliitetty, eikä sitä voi lisätä toisella tilillä.

Hallintalaitteet ja toiminnot


Tallentaminen SD-kortille

Yksi kodin turvajärjestelmän perustoiminnoista on SD-kortin tallennustoiminto.

Kamera toimii akkukäyttöisenä, joten akun ja SD-korttitilan säästämiseksi se ei tallenna jatkuvasti, vaan vain muutaman sekunnin ajan, kun PIR-anturi havaitsee liikettä.

Kamera tukee SD-kortteja, joiden enimmäiskoko on 64 Gt FAT32-muodossa. Myös 32 tai 16 Gt:n SD-kortit riittävät kuitenkin. Kun SD-kortti on täynnä, tallenteet ylikirjoitetaan automaattisesti.

Ohjeet SD-korttitoiminnon käyttöönotosta:

1. Aseta Micro SD-kortti kameran takaosassa olevan kumieristeen alla olevaan asianmukaiseen korttipaikkaan.
2. Avaa laitteen lisäasetukset ja valitse "Tallennusasetukset".
3. Formatoi SD-kortti. VAROITUS: Älä sammuta sovellusta tai keskeytä prosessia SD-kortin alustamisen aikana.
4. Kytke PIR-anturi päälle ja aseta haluttu herkkyys. Asetuksissa on mahdollisuus kytkeä ihmiskehon tunnistus päälle/pois päältä hälytysten estämiseksi, kun kamera havaitsee esimerkiksi eläimen tai puun liikkeen.
käyttäminen
Voit myös määrittää "toiminta-alueen", jolla haluat kameran havaitsevan liikettä (et esimerkiksi halua kameran hälyttävän jokaisesta autosta, joka ajaa kameran näkemää tietä pitkin).
5. Kun kamera havaitsee liikettä, se tallentaa myös muutaman sekunnin mittaisen kuvamateriaalin, joka yttyy kuvakkeesta:



Vianmääritys FAQ

En saa laitteita yhdistettyä. Mitä voin tehdä?

- Varmista, että käytät 2,4 GHz:n Wi-Fi-verkkoa ja että signaali on riittävän voimakas.
- Salli sovellukselle kaikki oikeudet asetuksissa.
- Varmista, että käytät mobiilikäyttöjärjestelmän uusinta versiota ja sovelluksen uusinta versiota.

He kuulevat minut ulkona, mutta minä en kuule ääntä ulkona / Minä kuulen äänen ulkona, mutta he eivät kuule minua.



- Varmista, että olet antanut sovellukselle kaikki oikeudet, erityisesti mikrofonin.
- Myös yksisuuntainen viestintä voi olla ongelma. Jos näet tämän kuvakkeen alareunassa: , se tarkoittaa, että laite on asetettu yksisuuntaiseen viestintään.
- Voit korjata tämän menemällä "Perustoimintoasetukset"-valikkoon ja asettamalla "Puhelutilan" arvoksi "Kaksisuuntainen keskustelu". Tämä valikko löytyy laajennusasetuksista (katso luku "Laajennusasetusten kuvaus").
- Kaksisuuntaisen viestinnän oikea kuvake näyttää tältä: 

En saa ilmoituksia, miksi?

- Salli sovellukselle kaikki oikeudet asetuksissa.
- Ota ilmoitukset käyttöön sovelluksen asetuksissa (Asetukset -> Sovellusilmoitukset).

Mitä SD-korttia voin käyttää?

- SD-kortti, jonka enimmäistallennuskapasiteetti on 128 Gt ja nopeusluokka vähintään CLASS 10 FAT32-muodossa.

Kun SD-kortin muisti on täynnä, korvataanko vanhimmat tallenteet automaattisesti vai pitääkö käyttäjän poistaa ne manuaalisesti?

- Kyllä, tietueet korvataan automaattisesti.

Ketkä kaikki voivat käyttää laitteita?

- Tiloilla on aina oltava ylläpitäjä (omistaja).
- Järjestelmänvalvoja voi jakaa laitteen muiden kotitalouden jäsenten kanssa ja antaa heille oikeuksia.