

# P5640S



## RO|MD | Închizătorul ventilului

---



### Cuprins

Indicații de siguranță și atenționări .....	2
Specificații tehnice .....	3
Descrierea dispozitivului .....	4
Instalare și montaj .....	5
Aplicație mobilă .....	6
Comandă și funcții .....	8
Rezolvarea problemelor FAQ .....	12

## Indicații de siguranță și atenționări



Înainte de utilizarea dispozitivului citiți manualul de utilizare.



Respectați indicațiile de siguranță cuprinse în acest manual.

- Nu interveniți la circuitele electrice interne ale produsului – aceasta ar putea provoca deteriorarea lui și încetarea automată a valabilității garanției. Produsul trebuie reparat doar de un specialist calificat.
- Pentru curățare folosiți o cârpă fină și umedă. Nu folosiți diluanți nici detergenți – s-ar putea zgâria părțile de plastic și întrerupe circuitele electrice.
- Nu folosiți dispozitivul în apropierea aparatelor cu câmp electromagnetic.
- Nu expuneți produsul la presiune excesivă, izbituri, praf, temperatură sau umiditate extremă – ar putea provoca defectarea funcționalității produsului, deformarea componentelor de plastic.
- În deschizăturile aparatului nu introduceți alte obiecte.
- Nu scufundați aparatul în apă.
- Feriți aparatul de căderi și impacte.
- Utilizați aparatul numai în conformitate cu indicațiile din acest manual.
- Producătorul nu este responsabil pentru daunele provocate prin utilizarea necorespunzătoare a acestui aparat.
- Acest consumator nu este destinat utilizării de către persoane (inclusiv copii) a căror capacitate fizică, senzorială sau mentală, ori experiența și cunoștințele insuficiente împiedică utilizarea consumatorului în siguranță, dacă nu vor fi supravegheate sau dacă nu au fost instruite privind utilizarea consumatorului de către persoana responsabilă de securitatea acestora. Trebuie asigurată supravegherea copiilor, pentru a se împiedica joaca lor cu acest consumator.





## Specificații tehnice

Frecvența Wifi: 2,4 GHz, 25 mW e.i.r.p. max.

Presiunea ventilului: 1,6 MPa

Dimensiunile ventilului: 1/2", 3/4", 1" și 1 1/4"

Durata închiderii: 5-10 secunde

Durata deschiderii: 5-10 secunde

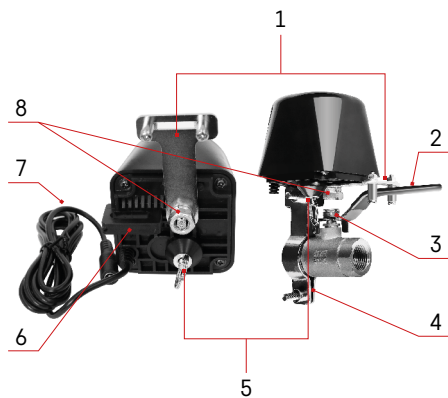
Cuplul de torsiune: 30~60 kg/cm

Alimentare: adaptor AC 230 V/DC 12 V, 1 A  
(inclus în pachet)

Lungimea cablului de alimentare a adaptorului:  
0,9 m

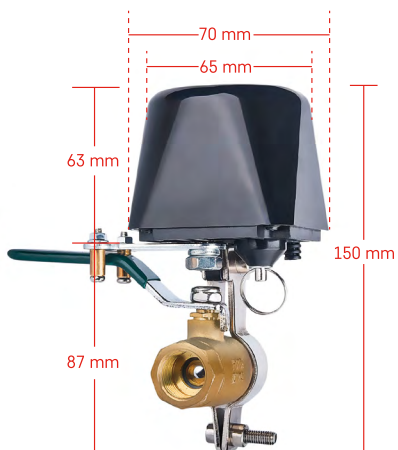
Lungimea cablului închizătorului: 1,4 m





## Descrierea dispozitivului

- 1 - pârghie de închidere a ventilului
- 2 - mânerul ventilului
- 3 - arborele ventilului
- 4 - clemă de montare
- 5 - siguranța manuală
- 6 - orificiu de instalare
- 7 - cablu de alimentare
- 8 - arborele central al închiderii ventilului
- 9 - led de semnalizare
- 10 - buton de pornire



## Instalare și montaj

Montajul ar trebui efectuat de un lucrător din domeniul instalațiilor.

Ventilul ar trebui montat la fața locului, astfel încât să poată fi deschis și închis complet.

1. Fixați clema de montare pe țevă, instalați-o pe orificiul de instalare al închizătorului, strângeți bine șuruburile.
2. Poziționați închizătorul astfel, încât pârghia să se suprapună cu mânerul ventilului.
3. Pârghia închizătorului poate fi strânsă cu două șuruburi, pentru a fi unită pe ambele părți cu mânerului ventilului.

## Siguranța manuală

În cazul deteriorării sau întreruperii de curent:

1. Trageți și țineți ambreiajul închizătorului.
2. Rotiți manual deschizătorul cu 90° pentru a deschide/închide.
3. Eliberați ambreiajul și mișcați ușor pârghia pentru a cupla arborele.

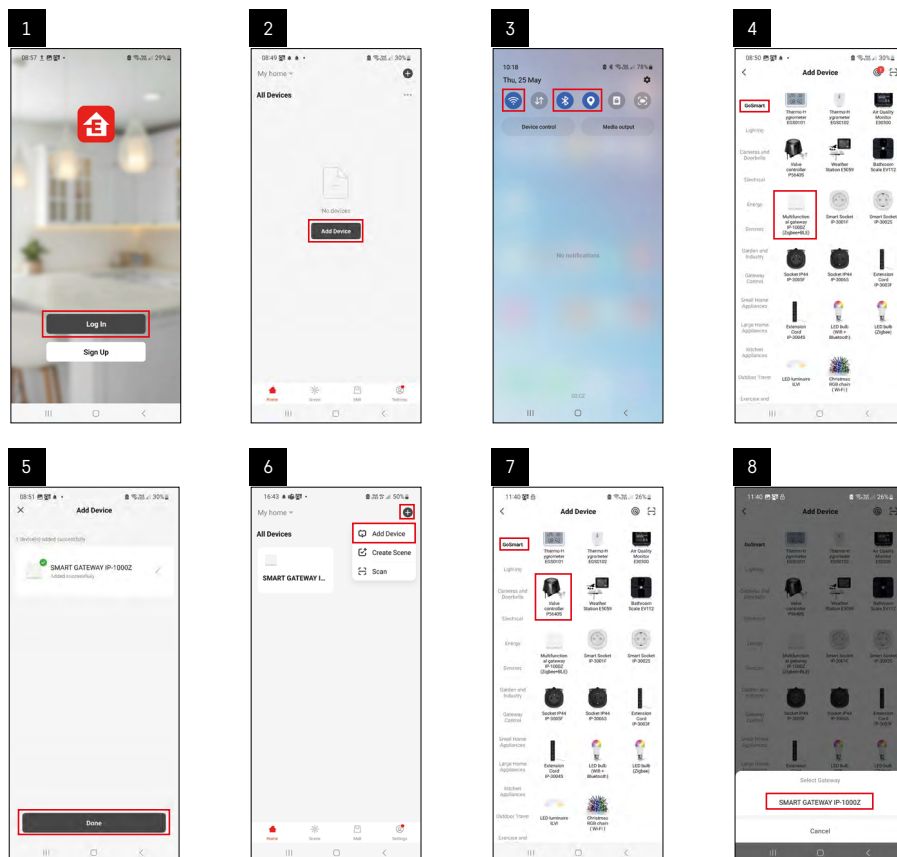


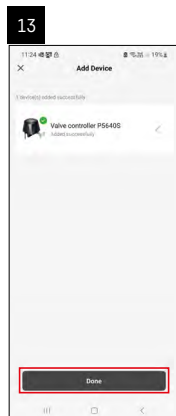
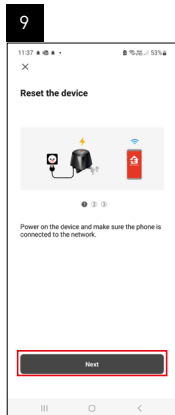
## Aplicație mobilă



Închizătorul ventilului îl puteți comanda cu ajutorul aplicației mobile pentru iOS sau Android. Descărcați aplicația „EMOS GoSmart” pentru dispozitivul dvs. Faceți clic pe butonul Conectare dacă utilizați deja aplicația. În caz contrar, faceți clic pe butonul Înregistrare și finalizați înregistrarea.

## Asocierea cu aplicația





## Asocierea gateway-ului Zigbee cu aplicația

*(Dacă utilizați deja un gateway, omiteți această setare)*

Conectați cablul de alimentare la gateway, activați conexiunea GPS și Bluetooth pe dispozitivul mobil.

În aplicație, faceți clic pe **Adăugați dispozitiv**.

În partea din stânga, faceți clic pe lista **GoSmart** și faceți clic pe indicația Smart Multi Gateway IP-1000Z.

Urmați instrucțiunile din aplicație și introduceți numele și parola rețelei WiFi de 2,4 GHz.

În 2 minute se va realiza asocierea cu aplicația.

*Mențiune: Dacă gateway-ul nu se asociază, repetați în întregime procedeul, verificați setările conform manualului gateway-ului. Rețeaua wifi de 5 GHz nu este suportată.*

## Asocierea închizătorului cu aplicația

Conectați sursa de alimentare la închizător.

Apăsăți lung butonul de pornire (7 secunde), începe să clipească led-ul albastru – se activează modul de asociere timp de 30 de secunde.

În aplicație, faceți clic pe **Adăugați dispozitiv**.

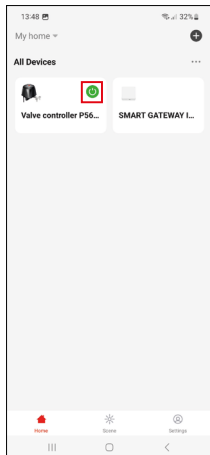
În partea din stânga, faceți clic pe lista **GoSmart** și faceți clic pe indicația Valve controller P5640S.

Urmați instrucțiunile din aplicație pentru a introduce numele și parola rețelei WiFi de 2,4 GHz.

În 2 minute se va realiza asocierea cu aplicația, led-ul albastru va lumina permanent.

*Mențiune: Dacă eșuează asocierea închizătorului, repetați în întregime procedura. Rețeaua wifi de 5 GHz nu este suportată.*





## Comandă și funcții

### Meniul aplicației

Buton de pornire rapidă (simbolul verde), oprire (simbolul gri)



Stare oprit (ventil închis)



Stare pornit (ventil deschis)



Setarea programelor

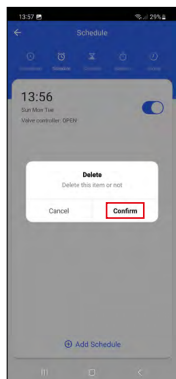
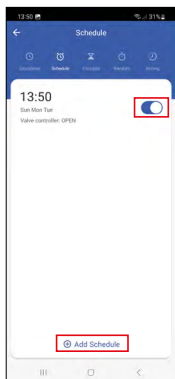
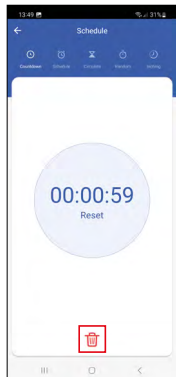
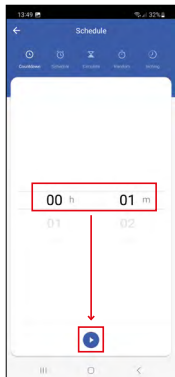


Setarea stării închizătorului la întreruperea curentului



Setări avansate





## Setarea programelor



### Numărătoare inversă

Dispozitivul se oprește/pornește după timpul setat (în funcție de starea curentă a ventilului).

Setați ora (max. 11 ore, 59 de minute) și faceți clic pe săgeata albastră, va începe numărătoarea inversă. Faceți clic pe simbolul coșului pentru a șterge setarea.



### Program orar

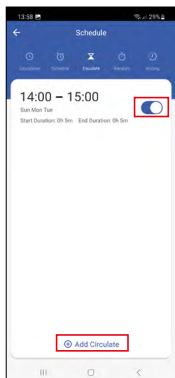
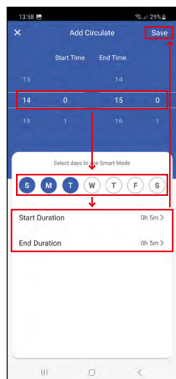
Programarea comutării automate în funcție de ora setată (de ex. luni de la 13:00 la 15:00 – pornit; 15:00 – 17:00 – oprit...).

Faceți clic pe + jos și setați ora, zilele (abrevierea pentru 1. zi a săptămânii este duminică), starea ventilului și salvați.

Făcând clic pe glisorul de setări activați (glisor albastru) sau dezactivați (glisor gri).

Făcând clic pe + jos adăugați un alt program orar.

Dacă doriți să ștergeți o setare, țineți degetul pe ea și confirmați ștergerea.



## **Circulație**

Circulația între pornit și oprit într-un interval orar cu o perioadă de timp stabilă.  
Faceți clic pe + jos și setați intervalul de timp, zilele, durata deschiderii și închiderii ventilului și salvați.

Făcând clic pe glisorul de setări activați (glisor albastru) sau dezactivați (glisor gri).  
Făcând clic pe + jos adăugați un alt program.  
Dacă doriți să ștergeți o setare, țineți degetul pe ea și confirmați ștergerea.

## **Modul aleatoriu**

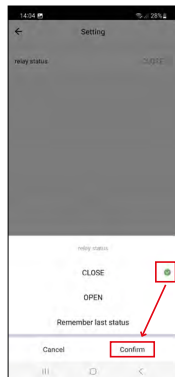
În perioada de la – până la închizătorul va porni la momente aleatorii pe o durată aleatorie.  
Faceți clic pe + jos pentru a seta intervalul de timp, zilele și salvați.  
Prin clic pe glisorul de setări activați (glisor albastru) sau dezactivați (glisor gri).  
Prin clic pe + jos adăugați alt program.  
Dacă doriți să ștergeți o setare, țineți degetul pe ea și confirmați ștergerea.



## Oprire întârziată

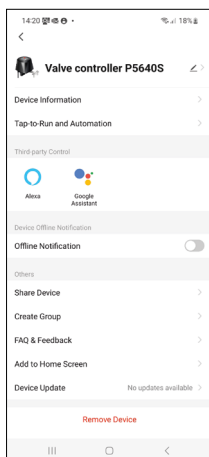
După pornire închizătorul se oprește automat după expirarea timpului setat (max. 60 de minute).

Setați ora și faceți clic pe glisorul de setare pentru a activa (glisor albastru) sau dezactiva (glisor gri).



Setarea stării dispozitivului la întreruperea curentului

Faceți clic pe simbolul setărilor din dreapta jos, deschideți meniul și selectați starea solicitată a ventilului: închis/deschis/memorează ultima stare. Confirmați cu butonul din dreapta jos.



## Setări avansate

- **Device information** – informații de bază despre dispozitiv și proprietarul acestuia.
- **Tap-to-Run and Automation** – vizualizarea scenelor și automatizărilor asociate dispozitivului.
- **Offline Notification** – pentru prevenirea notificărilor frecvente, va fi transmisă o notificare, dacă dispozitivul rămâne offline mai mult de 30 de minute.
- **Share Device** – partajarea controlului dispozitivului cu o altă persoană.
- **Create Group** – crearea grupului de dispozitive multiple, care pot fi comandate împreună.
- **FAQ & Feedback** – afișarea întrebărilor frecvente împreună cu rezolvarea lor și posibilitatea transmiterii întrebării/proponerii de feedback direct către noi.
- **Add to Home Screen** – crearea simbolului dispozitivului în meniul principal al telefonului. Datorită acestui pas nu trebuie să accesați dispozitivul prin aplicație, dar ajunge să faceți clic direct pe acest simbol și vă direcționează direct în dispozitiv.
- **Device Update** – actualizarea dispozitivului.



## Rezolvarea problemelor FAQ

### **Ventilul nu este la locul lui:**

Verificați dacă centrul închizătorului ventilului și centrul ventilului sunt pe aceeași axă. Dacă nu sunt pe aceeași axă, motorul se poate arde.

### **Ventilul este blocat:**

Utilizați siguranța manuală pentru aducerea ventilului în poziție corectă.

### **Închizătorul nu poate fi asociat cu aplicația:**

Verificați funcționalitatea gateway-ului Zigbee și a routerului wifi. La asociere țineți dispozitivul aproape de dvs.

