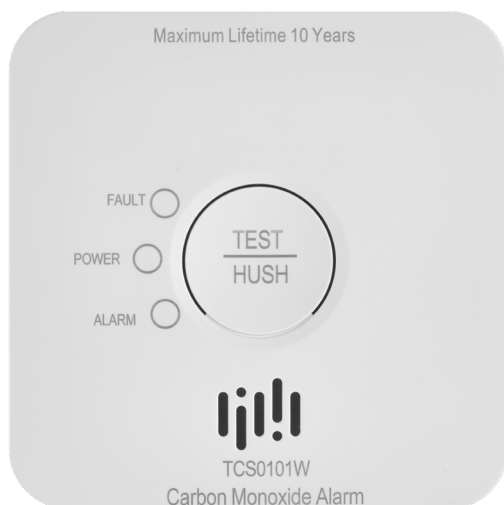


P56400S



CZ | CO detektor



Obsah

Bezpečnostní pokyny a upozornění	2
Technická specifikace.....	3
Popis zařízení	3
Instalace a montáž.....	4
Postup uvedení do provozu	5
Mobilní aplikace.....	8
Ovládání a funkce	10
Řešení problémů FAQ	12

Bezpečnostní pokyny a upozornění



Před použitím zařízení prostudujte návod k použití.



Dbejte bezpečnostních pokynů uvedených v tomto návodě.

- Tento návod obsahuje důležité bezpečnostní informace o instalaci a provozu výstražného zařízení.
- Pozorně si tento návod přečtěte a bezpečně jej uschovejte pro budoucí potřebu i pro případ předání zařízení.
- Instalace výstražného zařízení (alarmu) pro sledování koncentrace CO nenahrazuje správnou instalaci, používání a údržbu zařízení spalujících palivo, včetně vhodných ventilačních a odtahových systémů.
- Toto výstražné zařízení pro sledování koncentrace CO, je určeno pro ochranu osob před akutními účinky krátkodobého vlivu oxidu uhelnatého, nicméně zcela neochrání osoby, které mají zvláštní zdravotní stav. V případě pochybností se poraďte se svým lékařem.
- Dlouhodobé vystavování se nízké úrovni CO (> 10 ppm) může vyvolat chronické účinky. V případě pochybností se poraďte se svým lékařem.
- Toto zařízení slouží k detekci pouze oxidu uhelnatého (CO), nedetekuje jiné plyny. Pokud je jakákoliv pochybnost, co způsobilo výstražnou signalizaci, předpokládá se, že výstražná signalizace je v důsledku nebezpečné úrovně oxidu uhelnatého a obyvatelé mají být evakuováni.
- Nezasahujte do vnitřních elektrických obvodů výrobku – můžete jej poškodit a automaticky tím ukončit platnost záruky. Výrobek by měl opravovat pouze kvalifikovaný odborník.
- K čištění používejte mírně navlhčený jemný hadřík. Nepoužívejte rozpouštědla ani čisticí přípravky – mohly by poškrábat plastové části a narušit elektrické obvody.
- Nepoužívejte zařízení v blízkosti přístrojů, které mají elektromagnetické pole.
- Nevystavujte zařízení nadměrnému tlaku, nárazům, prachu, vysoké teplotě nebo vlhkosti – mohou způsobit poruchu funkčnosti zařízení, plastových částí.
- Do otvorů zařízení nedávejte žádné předměty.
- Neponořujte zařízení do vody.
- Chraňte zařízení před pády a nárazy.
- Používejte přístroj pouze v souladu s pokyny uvedenými v tomto návodu.
- Výrobce neodpovídá za škody způsobené nesprávným použitím tohoto přístroje.
- Tento spotřebič není určen pro používání osobami (včetně dětí), jimž fyzická, smyslová nebo mentální neschopnost či nedostatek zkušeností a znalostí zabráňuje v bezpečném používání spotřebiče, pokud na ně nebude dohlíženo nebo pokud nebyly instruovány ohledně použití spotřebiče osobou zodpovědnou za jejich bezpečnost. Je nutný dohled nad dětmi, aby se zajistilo, že si nebudou se spotřebičem hrát.

Tímto EMOS spol. s r. o. prohlašuje, že typ rádiového zařízení P56400S je v souladu se směrnicí 2014/53/EU. Úplné znění EU prohlášení o shodě je k dispozici na těchto internetových stránkách <http://www.emos.eu/download>.

Zařízení lze provozovat na základě všeobecného oprávnění č. VO-R/10/07.2021-8 v platném znění.

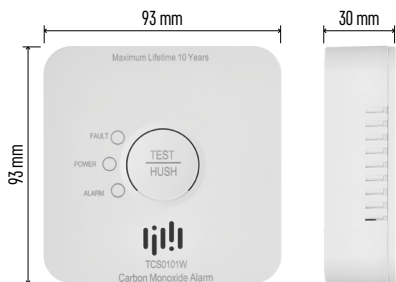
Servisní středisko:

EMOS spol. s r.o.
Lipnická 2844
Přerov
750 02

Závod:

Zhejiang Jiaboer Electronic Technology Co., Ltd
No. 72, Dayantou, Tingshan Village, Dayuan Town, Fuyang District, Hangzhou City, Zhejiang Province, China





Technická specifikace

Zjišťovaný plyn: oxid uhelnatý (CO)

Typ senzoru: elektrochemický článek

V souladu s normou ČSN EN 50291-1 ed.2:18

Životnost zařízení: 10 let

Přístroj typu B

Pracovní teplota a vlhkost: -10 °C až +40 °C,

15 % až 93 % (bez kondenzace)

Stupeň krytí: IP20

Akustická signalizace: >85 dB na vzdálenost 3 m

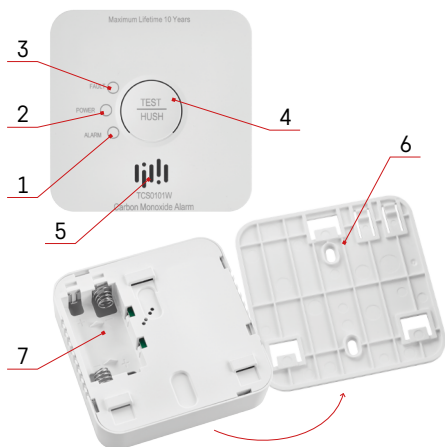
Napájení: 2× 1,5 V AA

Očekávaná provozní životnost baterií: 2 roky

Spotřeba:

Stand-by režim: <10 µA

Alarm režim: <60 mA



Popis zařízení

1 – červená led ALARM

2 – zelená led POWER

3 – žlutá led FAULT

4 – TEST/HUSH tlačítko

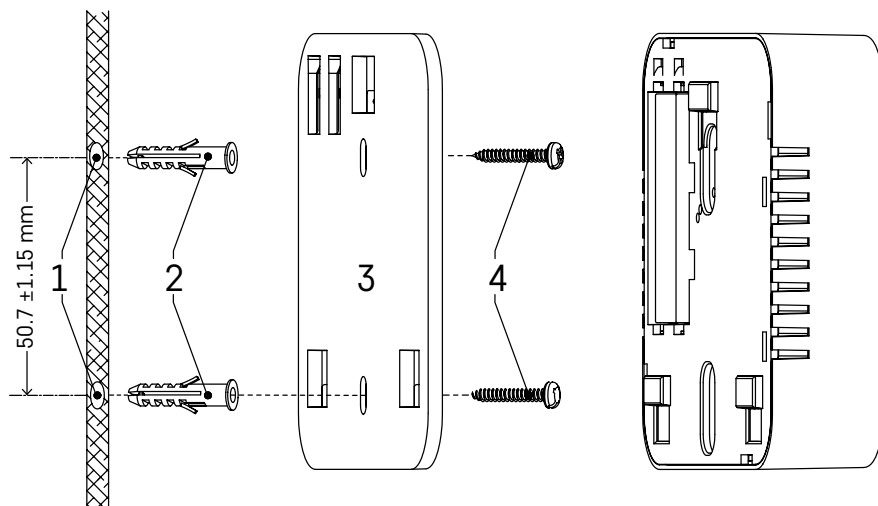
5 – hlasitá siréna

6 – instalační podložka

7 – bateriový prostor



Instalace a montáž



- 1 – otvory ve zdi
- 2 – hmoždinky
- 3 – instalační podložka
- 4 – vruty

Vyvrtejte dva otvory (\varnothing 5 mm) do zdi (1), vzdálenost otvorů mezi sebou by měla být 52 mm.

Do otvorů zasuňte přiložené hmoždinky (2), přiložte instalační podložku (3) a pomocí vrutů (4) ji připevněte na zeď.

Vložte do detektoru baterie a vyzkoušejte jeho funkčnost, viz Testovací režim.

Pokud je detektor funkční, nasadte zadní stranu detektoru na instalační podložku.



Postup uvedení do provozu

Vložte baterie (2× 1,5 V AA) do bateriového prostoru na zadní straně zařízení. Používejte pouze alkalické baterie stejného typu, nikdy nepoužívejte 1,2V nabíjecí baterie z důvodu nižšího napětí.

Upozornění:

Pokud nejsou vloženy obě baterie, nelze nasadit instalační podložku!

Po vložení baterií probliknou postupně všechny tři diody (ALARM, POWER, FAULT).

Detektor bude automaticky v režimu předešívání po dobu 5 minut (červená led ALARM blikne 1× každé 4 sekundy).

Po uplynutí 5 minut blikne zelená led POWER 1× každých 50 sekund což znamená, že je detektor funkční.

Testovací režim

V případě potřeby nebo při každé výměně baterií můžete zkontrolovat funkčnost alarmu.

Stiskněte a držte tlačítko TEST/HUSH, alarm současně 4× zapípá/4× zabliká červená led ALARM každých 5 sekund.

Uvolněte tlačítko TEST/HUSH, alarm je připraven k použití.

Testovací režim provádějte 1× týdně, abyste se ujistili, že je alarm funkční.

Poznámka:

Akustický a optický signál při testování slouží pouze jako informace, že je alarm funkční. Neznamená to, že byla zjištěna přítomnost CO.

Chybový stav

Pokud je alarm v chybovém stavu, není funkční a neměří úroveň CO v prostoru.

Chybový stav je indikován současným 2× pípnutím/2× bliknutím žluté led FAULT každých 50 sekund.

Ihned vyměňte baterie.

Proveďte test funkčnosti.

Stisknutím tlačítka TEST/HUSH lze akustický signál dočasně ztišit po dobu 14 hodin (poté se znovu aktivuje akustický signál).

Žlutá led FAULT bude stále upozorňovat na chybu.

Pokud i po výměně baterií bude hlášen chybový stav, obraťte se na servisní středisko.

Vybité baterie

Vybité baterie v alarmu jsou indikovány současným 1× pípnutím/1× bliknutím žluté led FAULT každých 50 sekund.

Alarm není funkční a neměří úroveň CO v prostoru.

Ihned vyměňte baterie. Proveďte test funkčnosti.

Doporučujeme měnit baterie 1× ročně z preventivních důvodů.

Stisknutím tlačítka TEST/HUSH lze akustický signál dočasně ztišit po dobu 14 hodin (poté se znovu aktivuje akustický signál).

Žlutá led FAULT bude stále upozorňovat na chybu.

Konec životnosti alarmu

Po uplynutí 10 let od výroby je alarm nutno vyměnit a nesmí být používán.

Datum výroby a výměny je uvedeno na zadní straně na přístrojovém štítku.

Konec životnosti alarmu je indikován následovně:

Současně 3× pípne/3× blikne žlutá led FAULT každých 50 sekund.

Stisknutím tlačítka TEST/HUSH lze akustický signál dočasně ztišit po dobu 14 hodin (poté se znovu aktivuje akustický signál).

Žlutá led FAULT bude stále upozorňovat na chybu.

Upozornění na přítomnost CO

Pokud detektor naměří nebezpečné hodnoty CO, bude aktivováno optické a akustické upozornění.

Každých 5 sekund současně 4× pípne/4× blikne červená led ALARM.

V aplikaci bude zobrazena hladina CO (0 až 999 ppm).

Upozornění bude aktivní po celou dobu přítomnosti CO, dokud hladina CO neklesne pod bezpečnou úroveň nebo není manuálně ztišeno.

Stisknutím tlačítka TEST/HUSH lze akustický signál dočasně ztišit po dobu 14 hodin (poté se znovu aktivuje akustický signál).

Žlutá led FAULT bude stále upozorňovat na chybu.

Manuální ztišení alarmu při zjištění CO

Akustický signál lze při signalizaci CO dočasně ztišit.

Stiskněte tlačítko TEST/HUSH, akustický signál se ztiší na dobu 10 minut.

Mezitím bude stále blikat červená led ALARM.

Poznámka:

Upozornění bude znovu aktivní nejpozději do 10 minut od stisku tlačítka TEST/HUSH, pokud hladina CO bude rovna nebo vyšší 150 ppm.

Jak se zachovat při zjištění CO v objektu

Pokud je signalizována přítomnost CO v objektu, zachovejte klid a proveďte následující opatření:

Přestaňte používat všechna zařízení spalující palivo a je-li to možné, vypněte je.

Ztište alarm pomocí tlačítka TEST/HUSH.

Informujte všechny osoby v objektu o vzniklé situaci!

Otevřete všechny okna a dveře a vyvětrejte.

Pokud alarm stále trvá, opusťte objekt.

Zavolejte linku 112 a servisní organizaci spotřebiče a požádejte dodavatele o pomoc při vyhledání a eliminaci zdroje oxidu uhelnatého.

Zkontrolujte, že objekt opustily všechny osoby!

Nechte okna a dveře otevřená, dokud se alarm neukončí.

Zajistěte lékařskou pomoc pro všechny osoby trpící účinky otravy oxidem uhelnatým (bolest hlavy, nevolnost).

Upozorněte lékaře na podezření vdechnutí oxidu uhelnatého.

Nepoužívejte nadále spotřebiče, které spalují palivo, dokud nebyly znovu prověřeny osobou, která je k tomu oprávněná.

Poznámka:

Kromě zařízení, které spalují palivo mohou existovat další zdroje oxidu uhelnatého, např.: emise z doutnajícího ohně, větší množství tabákového kouře atd.

Co je oxid uhelnatý (CO)

Oxid uhelnatý (CO) je neviditelný plyn bez zápachu, který je prudce jedovatý. Vzniká nedokonalým spalováním paliv, například dřeva, dřevěného uhlí, uhlí, topného oleje, parafínu, benzínu, zemního plynu, propanu, butanu atd. a z cigaretového kouře. Nebezpečná koncentrace CO může vzniknout, pokud je zařízení vadné nebo nesprávně udržované, při zablokování kouřovodu nebo při nedostatečném větrání místnosti. Závažnost otravy vdechnutím CO závisí na koncentraci (uváděné jako počet částic na jeden milión, ppm) a délce expozice.

Koncentrace	Příznaky
100 ppm	Žádné příznaky – bez nebezpečí
200 ppm	Mírné bolesti hlavy
400 ppm	Silné bolesti hlavy po 1–2 hodinách
800 ppm	Silné bolesti hlavy po 45 minutách, nevolnost, mdloby a bezvědomí po 2 hodinách, smrt do 3 hodin
1 000 ppm	Nebezpečná koncentrace – bezvědomí po 1 hodině
1 600 ppm	Nevolnost, silné bolesti hlavy a závratě po 20 minutách, smrt do 1 hodiny
3 200 ppm	Nevolnost, silné bolesti hlavy a závratě po 5–10 minutách, bezvědomí po 30 minutách
6 400 ppm	Silné bolesti hlavy a závratě po 1–2 minutách, bezvědomí po 10–15 minutách
12 800 ppm	Okamžité bezvědomí, nebezpečí smrti po 1–2 minutách

Instalaci musí provádět kompetentní osoba. V ideálním případě by výstražné zařízení mělo být v každé místnosti, kde se nachází zařízení spalující palivo. Důrazně doporučujeme nainstalovat výstražná zařízení také do ložnic a místností, kde trávíte hodně času.

Je-li výstražné zařízení nainstalováno ve stejné místnosti jako zařízení spalující palivo:

- Umístěte výstražné zařízení do blízkosti stropu a nad úroveň horních hran oken a dveří.
- Při instalaci na strop musí být výstražné zařízení umístěno minimálně 30 cm od stěn.
- Při instalaci na stěnu musí být výstražné zařízení umístěno minimálně 15 cm od stropu, 180 cm od země.
- Neinstalujte výstražné zařízení v prostorách, jako jsou klenuté stropy, sedlová střecha.
- Neinstalujte výstražné zařízení blízko větracích otvorů nebo oken/dveří, které vedou ven.
- Neinstalujte výstražné zařízení za závěsy/nábytek, zhoršila by se možnost správně detekovat úroveň CO.
- Neinstalujte výstražné zařízení v prostoru, kde je teplota nižší než -10 °C nebo vyšší než 40 °C.
- Pokud je to možné, instalujte výstražné zařízení v přibližné úrovni očí pro snadnou kontrolu stavu LED diod.
- Pokud instalujete pouze jedno výstražné zařízení, umístěte ho blízko ložnice (ne ve sklepě atd.).
- Ujistěte se, že v místnosti, kde spíte, uslyšíte všechny nainstalované výstražné zařízení.
- Výstražné zařízení je třeba umístit ve vodorovné vzdálenosti 1 m až 3 m od nejbližšího okraje potenciálního zdroje CO.
- Ventilací otvory výstražného zařízení nesmí být zakryty.
- Nestříkejte aerosolové přípravky v blízkosti a na výstražné zařízení.
- Výstražné zařízení se nesmí barvit.

Je-li výstražné zařízení nainstalováno v místnosti, v níž se nenachází zařízení spalující palivo, je třeba je umístit do blízkosti dýchací oblasti osob obývajících místnost. V jednoprostorových místnostech určených pro spaní i obývání současně, jako jsou garsoniéry, karavany nebo lodě, je třeba umístit zařízení, co nejdale od vařičů a současně do blízkosti místa vyhrazeného pro spaní.



Mobilní aplikace

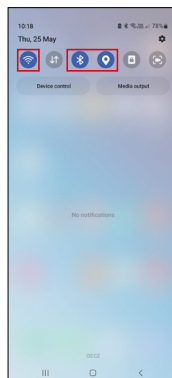
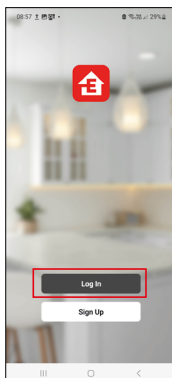


Stáhněte si aplikaci „EMOS GoSmart“ pro své zařízení.
Klikněte na tlačítko Přihlásit se, pokud už aplikaci používáte.
Jinak klikněte na tlačítko Zaregistruj se a dokončete registraci.

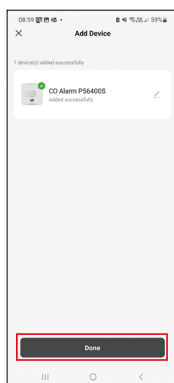
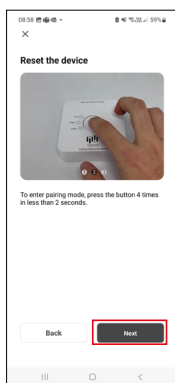
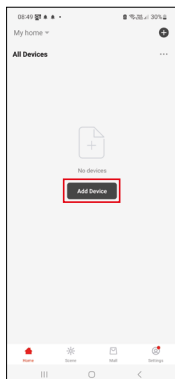
Spárování s aplikací



2x 1.5 V AA



Vložte do detektoru baterie (2x 1,5 V AA).
Zmáčkněte 4x tlačítko TEST, začne rychle blikat zelená led, detektor je v párovacím režimu.
V mobilním zařízení aktivujte připojení Bluetooth a GPS.



V aplikaci klikněte na Přidat zařízení.

V levé části klikněte na GoSmart seznam a klikněte na ikonu P56400S.

Postupujte podle pokynů v aplikaci a zadejte jméno a heslo do 2,4 GHz wifi sítě.

Do 2 minut dojde ke spárování s aplikací, zelená LED přestane blikat.

Poznámka:

Pokud se nepodaří detektor spárovat, zopakujte celý postup znovu.

5 GHz wifi síť není podporována.

Vložení/výměna baterií

1. Otevřete kryt prostoru pro baterie na zadní straně detektoru.
2. Vyjměte použité baterie.
3. Vložte nové baterie 2× 1,5 V AA. Dbejte na dodržení správné polariry.
4. Zavřete kryt.

Pokud jsou baterie chráněny bezpečnostní fólií, je nutné ji nejdříve odstranit.

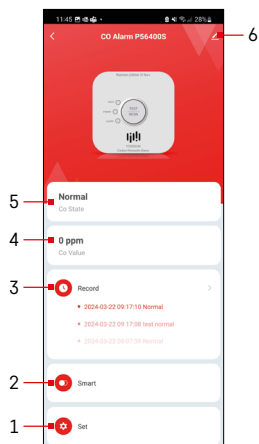
Používejte pouze alkalické baterie stejného typu, nepoužívejte dohromady staré a nové baterie, nepoužívejte 1,2V nabíjecí baterie.

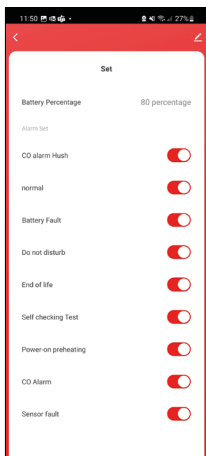


Ovládání a funkce

Menu aplikace

- 1 – Nastavení
- 2 – Vytvoření scén
- 3 – Historie záznamů
- 4 – Hodnota CO v ppm
- 5 – Stav detektoru
- 6 – Rozšiřující nastavení

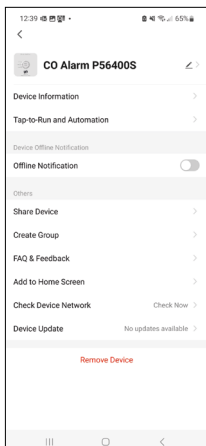




Nastavení

Zobrazení oznámení v aplikaci:

- **Battery Percentage** – úroveň baterie
- **CO alarm Hush** – info o ztišení alarmu
- **Normal** – info o normálním stavu detektoru
- **Battery fault** – info o vybité baterii
- **Do not disturb** – info o ztišení upozornění na vybité baterie
- **End of life** – info o konci životnosti detektoru
- **Self checking Test** – info o provedeném testovacím režimu
- **Power-on preheating** – info o předehřívání detektoru
- **CO Alarm** – info o CO alarmu
- **Sensor fault** – info o chybovém stavu sensoru



Rozšiřující nastavení

- **Device information** – základní informace o zařízení a jeho majiteli.
- **Tap-to-Run and Automation** – zobrazení scén a automatizací přiřazených k zařízení.
- **Offline Notification** – aby se předešlo neustálým připomínkám, bude odesláno upozornění, pokud zařízení zůstane off-line déle než 30 minut.
- **Share Device** – sdílení správy zařízení jinému uživateli.
- **Create Group** – vytvoření skupiny více zařízení, které lze ovládat společně.
- **FAQ & Feedback** – zobrazení nejčastějších otázek společně s jejich řešeními plus možnost zaslat otázku/návrh/zpětnou vazbu přímo nám.
- **Add to Home Screen** – přidání ikony na hlavní obrazovku vašeho telefonu. Díky tomuto kroku nemusíte pokaždé otevírat zařízení přes aplikaci, ale stačí přímo kliknout na tuto přidanou ikonu a přesměruje vás rovnou do zařízení.
- **Check Device Network** – test wifi sítě.
- **Device Update** – update zařízení



Řešení problémů FAQ

Testovací režim je nefunkční:

- Zkontrolujte napětí v bateriích, případně vyměňte baterie.

Detektor pípá/bliká led v různý čas:

- Detektor může být v následujících stavech, viz popis v návodu výše:
Chybový stav, Vybité baterie, Konec životnosti alarmu, Upozornění na přítomnost CO.

Detektor nelze spárovat s aplikací:

- Zkontrolujte funkčnost detektoru a wifi routeru.
- Při párování mějte zařízení blízko sebe.
- Párujte pouze s 2,4 GHz sítí.

