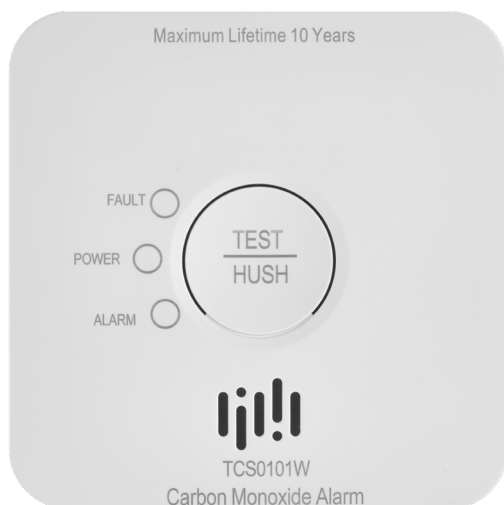


# P56400S



SE | CO-detektor

---



## Innehåll

Säkerhetsanvisningar och varningar .....	2
Tekniska specifikationer .....	3
Beskrivning av enheten .....	3
Installation och montering .....	4
Komma igång .....	5
Mobilapp .....	8
Kontroller och funktioner .....	10
Felsökning – vanliga frågor .....	12

## Säkerhetsanvisningar och varningar



Läs bruksanvisningen innan du använder enheten.



Följ säkerhetsanvisningarna i bruksanvisningen.

- Denna bruksanvisning innehåller viktig säkerhetsinformation om installation och drift av larmenheten.
- Läs bruksanvisningen noga och spara den för framtida bruk, eller för när den ska användas av någon annan.
- Att installera en larmenhet för övervakning av kolmonoxidkoncentration ersätter inte korrekt installation, användning och underhåll av bränslebrännare, inklusive korrekt ventilation och utblåssystem.
- Denna larmenhet för övervakning av kolmonoxidkoncentration är utformad för att skydda personer mot de akuta effekterna av kort exponering av kolmonoxid men kan inte helt skydda personer med speciella hälsotillstånd. Rådfråga läkare om du är osäker.
- Långvarig exponering av låg koncentration av kolmonoxid (>10 ppm) kan orsaka kroniska skador. Rådfråga läkare om du är osäker.
- Enheten är endast utformad att detektera kolmonoxid (CO), den detekterar inte andra gaser. Om du är osäker på vad som har orsakat att larmet utlöstes bör du alltid anta att det utlöstes av farliga nivåer av kolmonoxid och evakuera alla som befinner sig i byggnaden.
- Mixtra inte med de elektriska kretsarna inuti produkten – det kan skada produkten och gör automatiskt att garantin blir ogiltig. Produkten bör endast repareras av behörig yrkespersonal.
- Rengör produkten med en mjuk fuktad trasa. Använd inga lösningsmedel eller rengöringsmedel – dessa kan repa plastdelarna och orsaka korrosion på de elektriska kretsarna.
- Använd inte enheten i närheten av enheter som genererar elektromagnetiska fält.
- Utsätt inte enheten för starka krafter, stötar, damm, höga temperaturer eller fuktighet – dessa faktorer kan leda till funktionsfel i enheten eller deformera dess plastdelar.
- För inte in några föremål i enhetens öppningar.
- Sänk inte ned produkten i vatten.
- Skydda enheten från fall och stötar.
- Använd endast produkten i enlighet med anvisningarna i denna handbok.
- Tillverkaren ansvarar inte för skador som orsakats av felaktig användning av enheten.
- Denna apparat är inte avsedd att användas av personer (inklusive barn) vars fysiska, sensoriska eller mentala funktionshinder, eller brist på erfarenhet och kunskap, förhindrar säker användning, såvida de inte övervakas eller instrueras i användningen av apparaten av en person som ansvarar för deras säkerhet. Barn måste alltid hållas under uppsikt så att de inte leker med apparaten.

EMOS spol. s r.o. försäkrar härmed att enhetstypen P56400S överensstämmer med direktiv 2014/53/EU. Hela ordalydelsen i EU-försäkran om överensstämmelse hittar du på <http://www.emos.eu/download>.

Enheten kan användas i enlighet med det allmänna godkännandet, nummer VO-R/10/07.2021-8, i dess ändrade lydelse.

### Servicecenter:

EMOS spol. s r.o.

Lipnická 2844

Přerov

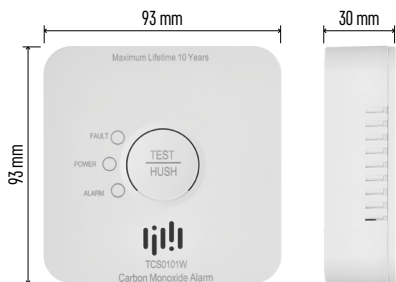
750 02

### Tillverkare:

Zhejiang Jiaboer Electronic Technology Co., Ltd

No. 72, Dayantou, Tingshan Village, Dayuan Town, Fuyang District, Hangzhou City, Zhejiang Province, China





## Tekniska specifikationer

Gas som detekteras: kolmonoxid (CO)

Sensortyp: elektrokemisk cell

Överensstämmer med standarden ČSN EN 50291-1 ed.2:18

Livslängd: 10 år

Enhet av B-typ

Temperatur och luftfuktighet för drift: -10 till +40 °C, 15 till 93 % (utan kondensering)

Kapslingsklass: IP20

Akustisk signalering: >85 dB vid ett avstånd på 3 m

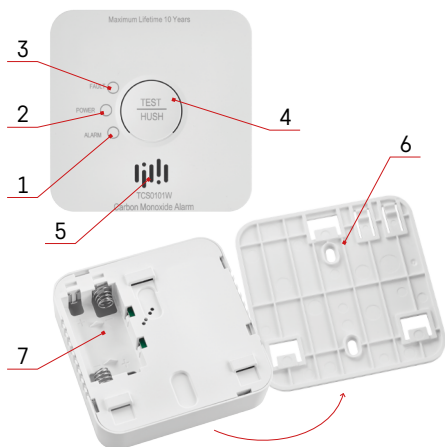
Strömförsörjning: 2 st. 1,5 V AA

Förväntad livslängd hos batteriet: 2 år

Strömförbrukning:

Standby-läge: <10 µA

Larmläge: <60 mA



## Beskrivning av enheten

1 – röd lysdiod: LARM (ALARM)

2 – grön lysdiod: STRÖM (POWER)

3 – gul lysdiod: FEL (FAULT)

4 – knapp för TEST/TYST (TEST/HUSH)

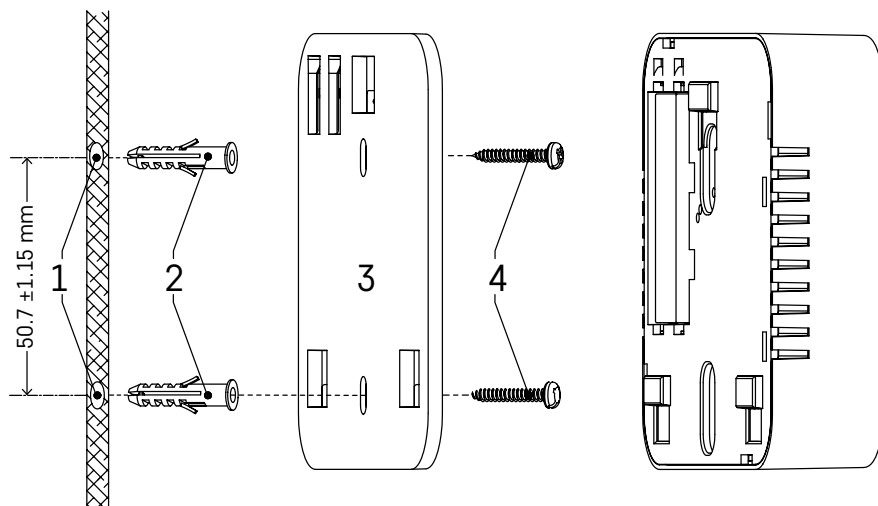
5 – högljudd siren

6 – monteringsplatta

7 – batterifack



## Installation och montering



- 1 – hål i väggen
- 2 – pluggar
- 3 – monteringsplatta
- 4 – skruvar

Borra två hål ( $\varnothing 5$  mm) i väggen (1); avståndet mellan hålen ska vara 52 mm.

Sätt i de medföljande pluggarna (2) i hålen, placera monteringsplattan (3) och fäst den i väggen med skruvarna (4).

Sätt i batterier i detektorn och testa funktionen, se Testläge.

Om detektorn fungerar som den ska kan du sätta fast den bakre delen på monteringsplattan.



## Komma igång

Sätt i 2 st. batterier (1,5 V AA) i batterifacket på baksidan av enheten. Använd endast alkaliska batterier av samma typ. Använd inga uppladdningsbara 1,2 V-batterier på grund av den låga spänningen.

### Varning:

Monteringsplattan passar inte om inte båda batterierna är på plats!

När batterierna är isatta blinkar alla tre lysdioderna (LARM, STRÖM, FEL) efter varandra.

Detektorn går automatiskt in i uppvärmningsläge i fem minuter (den röda lysdioden LARM blinkar 1× var 4:e sekund).

Efter fem minuter kommer den gröna lysdioden STRÖM blinka 1× var 50:e sekund för att indikera att detektorn fungerar som den ska.

## Testläge

Du kan testa larmets funktion vid behov eller efter varje batteribyte.

Håll knappen TEST/TYST intryckt. Larmet kommer pipa och blinka med den löda lysdioden LARM 4× var 5:e sekund.

Släpp sedan knappen TEST/TYST; larmet är redo att användas.

Aktivera testläget en gång i veckan för att kontrollera att larmet fungerar.

*Observera:*

*Det akustiska och optiska larmet under testet utgör endast en indikation på att enheten fungerar. Det innebär inte att kolmonoxid har detekterats.*

## Feltillstånd

Om larmet befinner sig i ett feltillstånd fungerar det inte och mäter inte kolmonoxidnivån i rummet.

Feltillståndet indikeras att enheten piper och blinkar med den gula lysdioden FEL 2× var 50:e sekund.

Byt ut batterierna omedelbart.

Testa detektorns funktion.

Den akustiska signalen kan tystas temporärt i 14 timmar genom att trycka på knappen TEST/TYST (när den akustiska signalen är aktiv).

Den gula lysdioden FEL kommer fortsätta indikera ett fel.

Om felet kvarstår även efter att batterierna har bytts ut ska du kontakta servicecentret.

## Låg batterinivå

Låg batterinivå indikeras att enheten piper och blinkar med den gula lysdioden FEL 1× var 50:e sekund.

Larmet är inte i drift och mäter inte kolmonoxidnivån i rummet.

Byt ut batterierna omedelbart. Utför ett funktionstest.

Vi rekommenderar att man byter batterier en gång per år som en försiktighetsåtgärd.

Den akustiska signalen kan tystas temporärt i 14 timmar genom att trycka på knappen TEST/TYST (när den akustiska signalen är aktiv).

Den gula lysdioden FEL kommer fortsätta indikera ett fel.

## Slut på detektorns livslängd

Efter tio år sedan tillverkningsdatum måste detektorn bytas ut och får inte användas längre.

Både tillverkningsdatum och datum då enheten bör bytas ut finns angivet på baksidan av informationsbrickan.

Slut på enhetens livslängd indikeras på följande sätt:

Enheten piper och blinkar med den gula lysdioden FEL 3× var 50:e sekund.

Den akustiska signalen kan tystas temporärt i 14 timmar genom att trycka på knappen TEST/TYST (när den akustiska signalen är aktiv).

Den gula lysdioden FEL kommer fortsätta indikera ett fel.

## **KOLMONOXIDVARNING**

Om detektorn känner av farliga nivåer av kolmonoxid kommer en optisk och akustisk varning att aktiveras.

Detektorn kommer pipa och blinka med den löda lysdioden LARM 4x var 5:e sekund.

Kolmonoxidnivån (0 till 999 ppm) visas i appen.

Varningen är aktiv så länge det finns kolmonoxid i rummet, tills kolmonoxidnivån sjunker under risknivån eller detektorn tystas manuellt.

Den akustiska signalen kan tystas temporärt i 14 timmar genom att trycka på knappen TEST/TYST (när den akustiska signalen är aktiv).

Den gula lysdioden FEL kommer fortsätta indikera ett fel.

### **Tysta larmet manuellt vid detektering av kolmonoxid**

Den akustiska signalen som varnar för kolmonoxid kan stängas av tillfälligt.

Tryck på knappen TEST/TYST för att tysta den akustiska signalen i tio minuter.

Den röda lysdioden LARM kommer fortsätta blinka.

*Observera:*

*Varningen kommer återaktiveras inom tio minuter efter att man har tryckt på knappen TEST/TYST så länge kolmonoxidnivån är lika med eller högre än 150 ppm.*

### **Gör såhär när kolmonoxid detekteras i byggnaden**

Om kolmonoxid detekteras i byggnaden ska du hålla dig lugn och göra följande:

Sluta använda alla bränslebrännare och stäng av dem om möjligt.

Tysta larmet genom att trycka på knappen TEST/TYST.

Se till att alla personer i byggnaden är medvetna om vad som pågår!

Öppna alla dörrar och fönster och vädra ut utrymmet.

Om larmet kvarstår, lämna byggnaden.

Ring 112 och serviceorganisationen för din gasenhet och fråga om råd hur du hittar och stänger av källan till kolmonoxiden.

Kontrollera att alla har lämnat byggnaden!

Lämna dörrar och fönster öppna tills larmet tystnar.

Se till att alla personer som uppvisar symptom av kolmonoxidförgiftning (huvudvärk, illamående) får läkarvård.

Informera vårdpersonalen om den misstänkta inandningen av kolmonoxid.

Använd inte bränslebrännarna förrän de har kontrollerats av en behörig person.

*Observera:*

*Förutom bränslebrännare kan det finnas andra källor till kolmonoxid, t.ex. utsläpp från en pyrande eld, stora mängder tobaksrök, etc.*

## Vad är kolmonoxid (CO)?

Kolmonoxid (CO) är en luktlös, osynlig gas som är mycket giftig. Den genereras vid ofullständig förbränning av bränsle som trä, träkol, kol, bränsleolja, paraffin, bensen, naturgas, propan, butan, etc. och från cigaretttrök. En farlig koncentration av kolmonoxid kan bildas i en bränslebrännare som inte fungerar som den ska eller som inte underhålls på rätt sätt. Eller om rökkanalen är blockerad eller om rummet inte är tillräckligt ventilerat. Hur allvarlig kolmonoxidförgiftningen är vid inandning beror på koncentrationen (förtecknad som antal partiklar per miljon (ppm)) och hur länge man exponeras.

Koncentration	Symptom
100 ppm	Inga symptom – ingen fara
200 ppm	Lättare huvudvärk
400 ppm	Stark huvudvärk efter 1–2 timmar
800 ppm	Stark huvudvärk efter 45 minuter, illamående, svimfärdighet och medvetlöshet efter två timmar, dödsfall inom tre timmar
1 000 ppm	Farlig koncentration – medvetlöshet efter en timme
1 600 ppm	Illamående, stark huvudvärk och yrsel efter 20 minuter, dödsfall inom en timme
3 200 ppm	Illamående, stark huvudvärk och yrsel efter 5–10 minuter, medvetlöshet efter 30 minuter
6 400 ppm	Illamående, stark huvudvärk och yrsel efter 1–2 minuter, medvetlöshet efter 10–15 minuter
12 800 ppm	Omedelbar medvetlöshet, risk för dödsfall efter 1–2 minuter

Enheten måste installeras av en behörig person. Det bästa är om det finns en varningsenhet i varje rum där det finns en bränslebrännare. Det rekommenderas starkt att även installera varningsenheter i sovrum och rum där du tillbringar mycket tid.

Om varningsenheten installeras i samma rum som en bränslebrännare:

- Placera varningsenheten i närheten av taket och över den översta kanten på fönster och dörrar.
- Vid installation i taket måste varningsenheten placeras minst 30 cm från väggen.
- Vid installation på väggen måste varningsenheten placeras minst 15 cm från taket och 180 cm från golvet.
- Installera inte varningsenheten i rum med valvtak, sadeltak etc.
- Installera inte varningsenheten i närheten av ventilation eller fönster/dörrar som leder utomhus.
- Installera inte varningsenheten bakom gardiner/möbler eftersom detta minskar enhetens förmåga att korrekt avläsa kolmonoxidnivån.
- Installera inte varningsenheten i ett utrymme med en temperatur som är lägre än -10 °C eller högre än 40 °C.
- Installera, om möjligt, varningsenheten i ungefärlig ögonnivå för att lättare kunna kontrollera lysdioderna.
- Om du bara installerar en varningsenhet bör du placera den i närheten av sovrummet (inte i källaren etc.).
- Säkerställ att du kan höra alla installerade varningsenheter från ditt sovrum.
- Varningsenheten måste vara placerad 1–3 m horisontellt från den närmaste kanten till en möjlig kolmonoxidkälla.
- Varningsenhetens ventilationsöppningar får inte täckas över.
- Spraya inte aerosolmedel i närheten av eller på enheten.
- Måla inte varningsenheten.

Om varningsenheten är placerad i ett rum utan en bränslebrännare måste den placeras i närheten av andningsutrymmet för de personer som vistas i rummet. I rum med öppen planlösning där man både sover och tillbringar tid, t.ex. enrumslägenheter, husvagnar eller båtar, måste enheten placeras så långt bort som möjligt från spis/kokkärn men samtidigt i närheten av det utrymme där man sover.

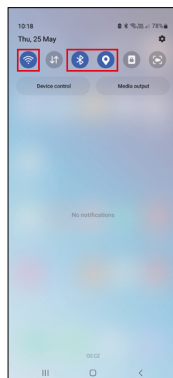
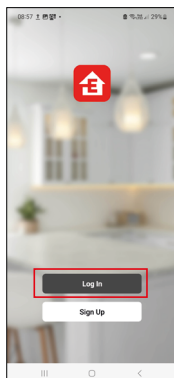


## Mobilapp



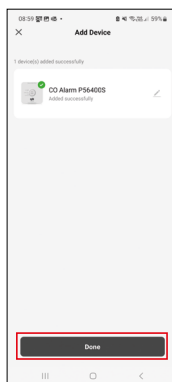
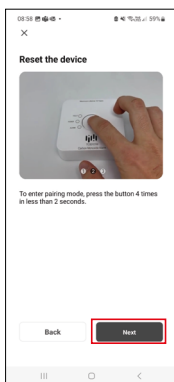
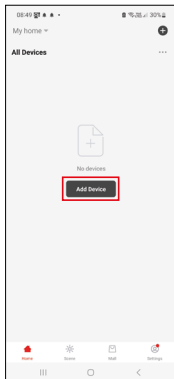
Ladda ner appen EMOS GoSmart för din enhet.  
Tryck på knappen Log in (Logga in) om du har använt appen tidigare.  
Annars trycker du på knappen Sign Up (Registrera) och registrerar dig.

## Parkoppling med appen



Sätt i batterierna (2x 1,5 V AA) i detektorn.  
Tryck på knappen TEST fyra gånger; den gröna lysdioden börjar blinka snabbt; detektorn är nu i parkopplingsläge.  
Aktivera Bluetooth och GPS på din mobila enhet.





Tryck på Add Device (Lägg till enhet) i appen.

Tryck på GoSmart-listan till vänster och tryck på ikonen för P56400S.

Följ instruktionerna i appen och ange namn och lösenord för ditt 2,4 GHz W-iFi-nätverk.

Detektorn parkopplas med appen inom två minuter; den gröna lysdioden slutar blinka.

*Observera:*

*Om detektorn inte går att parkoppla ska du upprepa processen.*

*5 GHz Wi-Fi-nätverk stöds inte.*

## Sätta i eller byta batterier

1. Ta bort locket till batterifacket på baksidan av detektorn.
2. Ta ut de gamla batterierna.
3. Sätt i två nya 1,5 V AA-batterier. Se till att du sätter i batterierna med polerna åt rätt håll.
4. Stäng locket.

*Om batterierna skyddas av en säkerhetsfilm, ska du först ta bort den.*

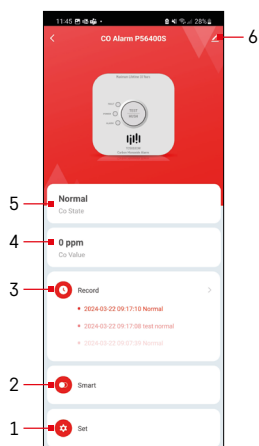
*Använd endast alkaliska batterier av samma typ. Blanda inte gamla och nya batterier. Använd inga uppladdningsbara 1,2 V-batterier.*

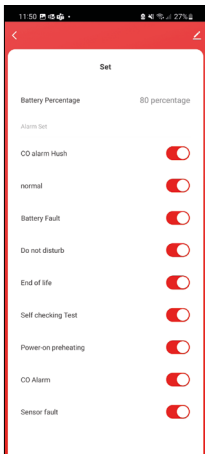


## Kontroller och funktioner

### Appmeny

- 1 – Inställningar
- 2 – Skapa scen
- 3 – Registreringar
- 4 – Kolmonoxidnivå i ppm
- 5 – Detektorns status
- 6 – Avancerade inställningar

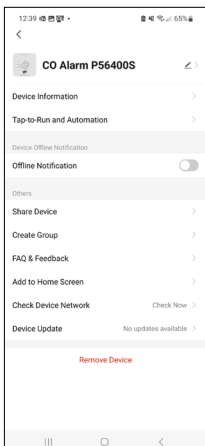




## Inställningar

### Visa notiser i appen:

- **Battery percentage** (Batterinivå) – hur laddat batteriet är
- **CO alarm Hush** (CO-larm TYST) – visa notiser om tystning av larm
- **Normal** – visa notiser om detektorns normala status
- **Battery fault** (Batterifel) – visa notiser om lågt batteri
- **Do not disturb** (Stör ej) – visa notiser om tystning av varningar för lågt batteri
- **End of life** (Slut på livslängd) – visa notiser om detektorns slut på livslängd
- **Self checking Test** (Självtest) – visa notiser om utförda testlägen
- **Power-on preheating** (Uppvärmning vid start) – visa notiser om detektorns uppvärmning
- **CO Alarm** (Kolmonoxidlarm) – visa notiser om kolmonoxidlarm
- **Sensor fault** (Sensorfel) – visa notiser om fel på sensorn



### Avancerade inställningar

- **Device information** (Enhetsinformation) – grundläggande information om enheten och dess ägare.
- **Tap-to-Run and Automation** (Tryck för att köra och Automatisering) – visa scener och automatiseringar som enheten tilldelats.
- **Offline Notification** (Offline-notis) – för att undvika att få notiser hela tiden kommer de endast att skickas om enheten är offline i mer än 30 minuter.
- **Share Device** (Dela enhet) – alternativ för att dela administrationen av enheten med en annan användare.
- **Create Group** (Skapa grupp) – skapar en grupp med flera enheter som kan styras samtidigt.
- **FAQ & Feedback** (Vanliga frågor och återkoppling) – visar vanliga frågor och deras svar, samt möjligheten att ställa en egen fråga/ge förslag och återkoppling direkt.
- **Add to Home Screen** (Lägg till på hemskärmen) – lägger till enhetens ikon på din telefons hemskärm. Då behöver du inte längre öppna enheten via appen, utan pekar bara på den nya ikonen för att direkt gå till enheten.
- **Check Device Network** (Kontrollera enhetens nätverk) – utför ett test av Wi-Fi-nätverket.
- **Device Update** (Enhetsuppdatering) – uppdaterar enheten



## Felsökning – vanliga frågor

### Testläget fungerar inte:

- Kontrollera batteriernas spänning eller byt batterier.

### Detektorn piper/lysdioderna blinkar vid olika tider:

- Detektorn kan vara i ett av följande tillstånd (se beskrivning i bruksanvisningen ovan):  
Feltillstånd, lågt batteri, slut på larmets livslängd, kolmonoxidlarm.

### Detektorn kan inte parkopplas med appen:

- Kontrollera att detektorn och WiFi-routern fungerar som de ska.
- Enheterna måste vara nära varandra under parkopplingen.
- Parkoppla endast med 2,4 GHz-nätverk.

