

EGS0101



PT | Termómetro



Conteúdo

Instruções e avisos de segurança	2
Especificações técnicas	3
Descrição de ícones e botões.....	4
Início	5
Aplicação móvel	6
Controlos e funções	9
FAQ relativas à resolução de problemas.....	12

Instruções e avisos de segurança



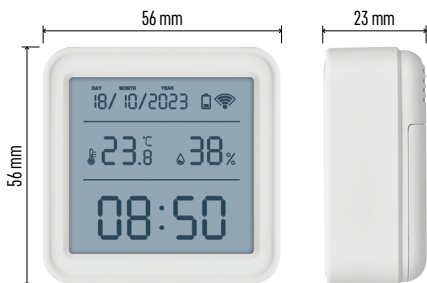
Leia o manual do utilizador, antes de utilizar o produto.



Siga as instruções de segurança do manual.

- Não manipule os circuitos elétricos internos do produto – fazê-lo pode provocar danos no produto e anula automaticamente a garantia. O produto só deve ser reparado por um profissional qualificado.
- Para limpar o produto, utilize um pano macio e húmido. Não utilize solventes ou detergentes – podem danificar as peças plásticas e provocar a corrosão dos circuitos elétricos.
- Não utilize o dispositivo nas proximidades de aparelhos geradores de campos eletromagnéticos.
- Não exponha o produto a força excessiva, impactos, pó, altas temperaturas ou humidade – estes podem provocar avarias ou deformar as peças plásticas do produto.
- Não introduza quaisquer objetos nas aberturas do dispositivo.
- Não mergulhe o dispositivo em água.
- Proteja o dispositivo contra quedas ou impactos.
- Utilize o dispositivo apenas de acordo com as instruções fornecidas neste manual.
- O fabricante não se responsabiliza por danos causados por uma utilização incorreta do dispositivo.
- O aparelho não se destina a ser utilizado por pessoas (incluindo crianças) cuja deficiência física, sensorial ou mental ou falta de experiência e conhecimentos impeça a sua utilização segura, a menos que sejam supervisionadas ou instruídas na utilização do aparelho por uma pessoa responsável pela sua segurança. As crianças têm de ser constantemente supervisionadas, para garantir que não brincam com o aparelho.





Especificações técnicas

Relógio controlado por Wi-Fi

Formato da hora: 12/24 h

Temperatura interior: -10 °C a +60 °C, intervalos de 0,1 °C

Precisão da medição da temperatura: ± 1 °C

Humidade interior: 0 % a 99 % HR, intervalos de 1 %

Precisão da medição da humidade: ± 5 %

Ligação: 2,4 GHz Wi-Fi (IEEE802.11b/g/n) /
Zigbee 2402 ~ 2,480 MHz

Banda de frequência: 2,400–2,4835 GHz

Alimentação: 3 pilhas AAA 1,5 V (não incluídas)

Dimensões: 56 × 23 × 56 mm



Descrição de ícones e botões




- 1 – hora
- 2 – temperatura interior
- 3 – data
- 4 – botão de emparelhamento
- 5 – ícone de pilha esgotada
- 6 – Recepção do sinal Wi-Fi
- 7 – humidade interior
- 8 – orifício para pendurar
- 9 – compartimento da bateria



Início

1. Introduza três pilhas (1,5 V AAA) no termómetro. Ao introduzir as pilhas, assegure-se de a polaridade está correta, para evitar danificar o termómetro.
2. O ícone de receção do sinal Wi-Fi começa a piscar.
3. Se o ícone Wi-Fi não piscar, prima longamente o botão de emparelhamento e conclua o processo de emparelhamento com a aplicação.

Se o ecrã apresentar o ícone de pilha fraca  no campo n.º 5, substitua as pilhas.

Reinicialização do termómetro

Se o termómetro apresentar valores incorretos ou não responder à pressão dos botões, retire as pilhas e volte a introduzi-las.

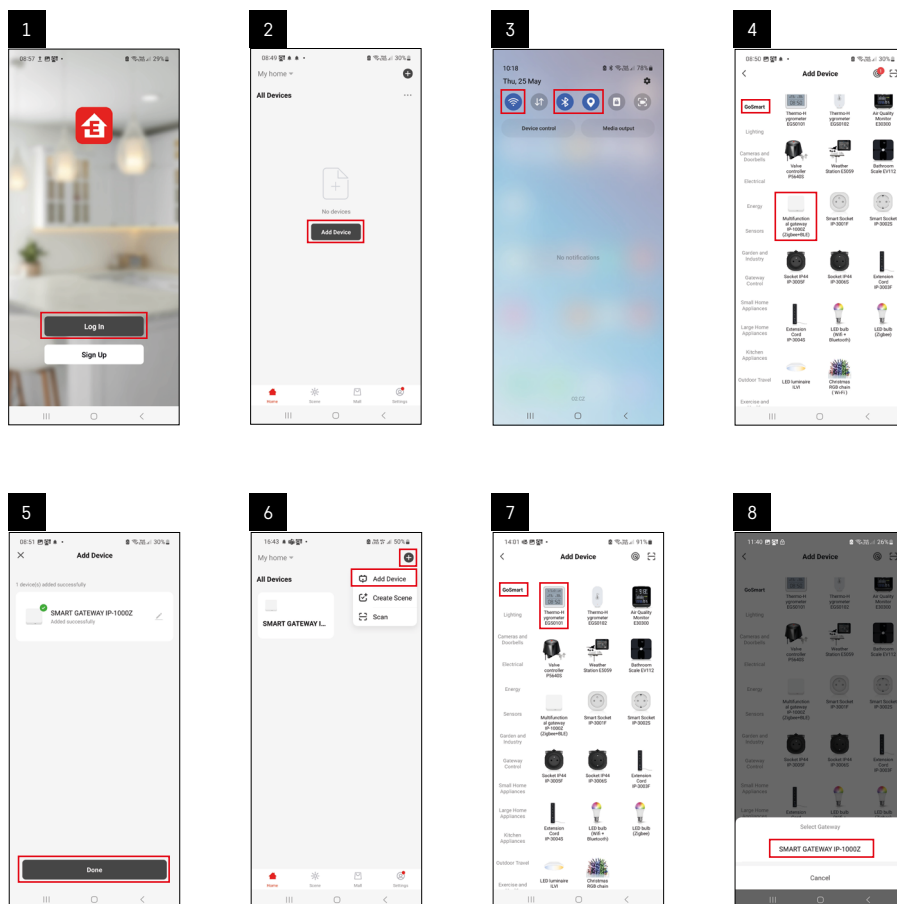


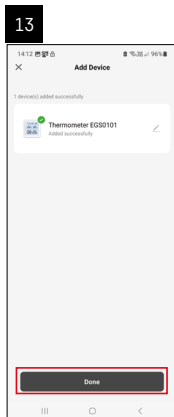
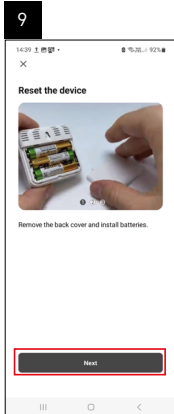
Aplicação móvel



O termómetro pode ser controlado através de uma aplicação móvel para iOS ou Android. Transfira a aplicação EMOS GoSmart para o seu dispositivo. Toque no botão Log In (Iniciar sessão) se já tiver utilizado a aplicação antes. Caso contrário, toque no botão Sign Up (Registar-se) e registe-se.

Emparelhar com a aplicação





Emparelhar o portal Zigbee com a aplicação

(Se já estiver a utilizar o portal, ignore esta etapa)

Ligue um cabo de alimentação ao portal e ative o GPS e a ligação Bluetooth no seu dispositivo móvel.

Toque em Add Device (Adicionar dispositivo) na aplicação.

Toque na lista GoSmart no lado esquerdo e toque no ícone Smart Multi Gateway IP-1000Z.

Siga as instruções na aplicação e introduza o nome e a palavra-passe da sua rede Wi-Fi 2.4 GHz.

O portal é emparelhado com a aplicação no prazo de 2 minutos.

Nota: Se o portal não for emparelhado, repita o processo e verifique as definições com recurso ao manual do portal. As redes Wi-Fi de 5 GHz não são suportadas.

Emparelhar um dispositivo com uma aplicação

Quando introduz as pilhas no termómetro, o ícone Wi-Fi começa a piscar.

Se o ícone Wi-Fi não piscar, prima o botão de emparelhamento durante 5 segundos.

Toque em Add Device (Adicionar dispositivo) na aplicação.

Toque na lista GoSmart à esquerda e, em seguida, no ícone Termo-Higrómetro EGS0101.

Siga as instruções na aplicação e introduza o nome e a palavra-passe da sua rede Wi-Fi 2.4 GHz.

O emparelhamento com a aplicação estará concluído em 2 minutos; o ícone Wi-Fi será apresentado permanentemente na visualização do termómetro.

Nota: se o dispositivo não for emparelhado, repita o processo. As redes Wi-Fi de 5 GHz não são suportadas.

Inserir/substituir as pilhas

1. Abra a tampa do compartimento das pilhas na parte traseira do termómetro.
2. Remova as pilhas gastas.
3. Introduza 3 pilhas AAA de 1,5 V novas. Assegure-se de que respeita a polaridade correta.
4. Feche a tampa.

Se as pilhas estiverem protegidas por uma película de segurança, retire-a em primeiro lugar.

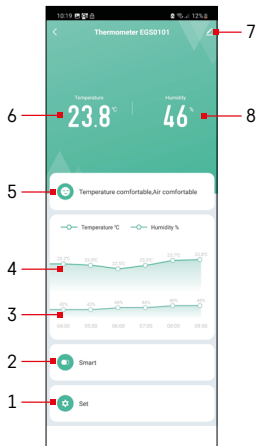
Utilize unicamente pilhas alcalinas do mesmo tipo; não utilize pilhas velhas e novas ao mesmo tempo; não utilize pilhas recarregáveis de 1,2 V.

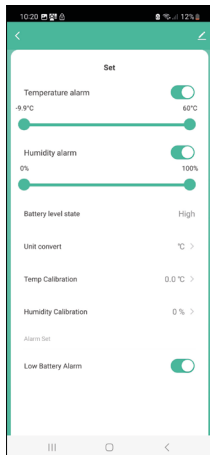


Controlos e funções

Menu Aplicação

- 1 – definições
- 2 – definir o cenário e a automatização atribuídos ao dispositivo
- 3 – gráfico do histórico de humidade
- 4 – gráfico do histórico de temperatura
- 5 – índice de temperatura e humidade atual
- 6 – temperatura atual
- 7 – definições avançadas
- 8 – humidade atual






Definições


Temperature alarm

Alerta de temperatura.

Mova o cursor para a esquerda/direita para definir a temperatura pretendida.

A aplicação apresenta uma notificação quando a temperatura definida for atingida.

Ativação da função – 


Desativação da função – 


Humidity alarm

Alerta de humidade.

Mova o cursor para a esquerda/direita para definir a humidade pretendida.

A aplicação apresenta uma notificação quando a temperatura definida for atingida.

Ativação da função – 

Desativação da função – 

Battery level state

O estado das pilhas no dispositivo.

Unit convert

Definição da unidade de temperatura °C/°F.

Temp calibration

A calibragem da temperatura ambiente é utilizada, por exemplo, se o termómetro indicar 21 °C mas pretender que indique 20 °C. Nesse caso, o valor de calibragem deve ser definido para -1 °C.

Definição de -2,0 °C a +2,0 °C, em intervalos de 0,1 °C.

Humidity calibration


A calibragem da humidade ambiente é utilizada, por exemplo, se o termómetro indicar 20 % mas pretender que indique 21 %. Nesse caso, o valor de calibragem deve ser definido para -1 %.

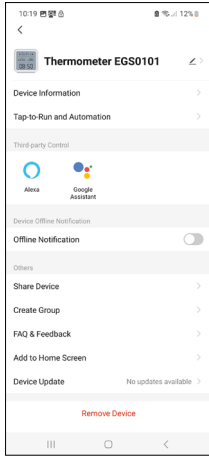
Definição de -10 % a +10 %, em intervalos de 1 %.

Low battery alarm

Se as pilhas do dispositivo estiverem esgotadas, a aplicação apresenta uma notificação.

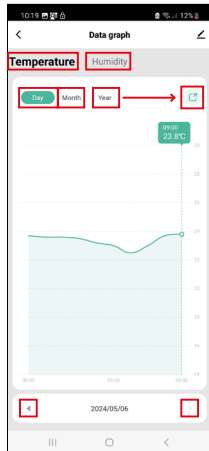
Ativação da função – 

Desativação da função – 



Definições avançadas

- **Device information** – informações básicas sobre o dispositivo
- **Tap-To-Run and Automation** – cenários e automatizações atribuídos ao dispositivo
- **Offline notification** – notifica quando o dispositivo está offline durante mais de 8 horas (p. ex., falha de energia)
- **Share Device** – partilha o controlo do dispositivo com outra pessoa
- **Create Group** – cria um grupo de dispositivos semelhantes
- **FAQ and Feedback** – perguntas frequentes e feedback
- **Add to Home screen** – adiciona um ícone para o dispositivo no ecrã inicial do telemóvel
- **Device Update** – atualiza o dispositivo
- **Remove Device** – desemparelha o dispositivo




Exportação de dados medidos

Toque no gráfico do histórico de temperatura/humidade no menu principal da aplicação.

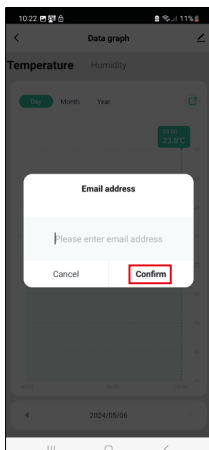
Selecione uma medição de temperatura ou humidade.

Selecione medições dentro de um dia/mês/ano.

Utilize a seta esquerda/direita na parte inferior para selecionar a data/mês/ano exatos.

Toque no ícone , introduza o seu endereço de email e toque em Confirm (Confirmar).

Receberá um email com um link para transferir o ficheiro xlsx; o link é válido durante 7 dias.



FAQ relativas à resolução de problemas

Em vez da temperatura/humidade, o ecrã apresenta:

- E1 – o valor medido está fora do intervalo de medição inferior/superior
- Desloque o dispositivo para um local mais adequado.

O ecrã é difícil de ler

- Substitua as pilhas.

O ícone Wi-Fi está a piscar

- O termómetro não está emparelhado com a aplicação; repita o processo de emparelhamento.
- O termómetro não está ligado à rede Wi-Fi; verifique a funcionalidade da rede.

